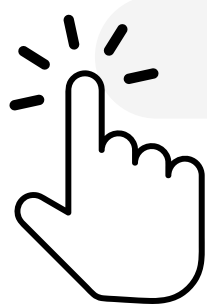


تم تحميل ورفع المادة على منصة



للعودة الى الموقع اكتب في بحث جوجل



المعلم التعليمي



ALMUALM.COM

المادة : لغتي الخالدة الصف : الثالث المتوسط الزمن : ساعتان	وزارة التعليم Ministry of Education	المملكة العربية السعودية وزارة التعليم إدارة التعليم ..... مدرسة : .....
--	--	---

اختبار نهاية الفصل الدراسي الأول - ( الدور الأول ) - للعام الدراسي ١٤٤٧ هـ

اسم الطالب : .....	الصف : الثالث المتوسط ( )
--------------------	---------------------------

س	المهارة	الدرجة	الدرجة بالأرقام	الدرجة بالأحرف	المصحح	المراجع	المدقق
١	السؤال الأول	١٠					
٢	السؤال الثاني	١٢					
٣	السؤال الثالث	٦					
٤	السؤال الرابع	٦					
٥	السؤال الخامس	٦					
	المجموع النهائي	٤٠					

السؤال الأول : اقرأ النص بفهم ثم :

١٠

الشيخ عبد الرحمن بن ناصر السعدي، وُلد في عنيزة عام ١٣٠٧ هـ، وترعرع في أسرة علمية مما مهد له طريق العلم منذ صغره. حفظ القرآن الكريم في سن مبكرة وتلقى علوم الشريعة على أيدي علماء أجلاء. بدأ التدريس وهو في الثالثة والعشرين، حيث كان يلقي دروسه في المسجد الجامع بعنيزة، وجذب طلاب العلم من مختلف الأنحاء بأسلوبه الواضح والسلس في تبسيط المفاهيم الشرعية المعقدة.

تجلت مكانته العلمية في مؤلفاته الشهيرة، وأبرزها تفسيره " تيسير الكريم الرحمن في تفسير كلام المنان " الذي سهّل فهم معاني القرآن بلغة عذبة وبسيطة، ومنظومته "القواعد الفقهية" التي وضع فيها قواعد الفقه بأسلوب دقيق. كما اشتهر بفتاواه المتزنة التي جمعت بين استنادها إلى الكتاب والسنة وقدرته على مواكبة تطورات العصر بعيداً عن التطرف. وكما تميز في العلم، تميز في أخلاقه العالية وتواضعه الكبير. كان الشيخ السعدي مثلاً للعالم العامل، الذي لم تغرّه مكانته العلمية، بل ظل قريباً من الناس، مستجيباً لأسئلتهم، ناصحاً لهم، ودائماً يسعى إلى الخير ويحبب الناس في دينهم. كان يرى أن العلم ليس هدفاً في حد ذاته، بل وسيلة لتقريب الناس إلى ربهم وإصلاح أحوالهم.

توفي عام ١٣٧٦ هـ، تاركاً إرثاً علمياً خالداً يستنير به الباحثون عن الحق عبر الأجيال.

١- من الشيخ عبد الرحمن بن ناصر السعدي؟	أ - عالم في الفقه	ب- عالم في التفسير	ج- عالم في الفقه والتفسير	د- عالم في اللغة
٢- أين وُلد الشيخ عبد الرحمن السعدي؟	أ - الرياض	ب- عنيزة	ب- مكة	د- المدينة المنورة
٣- مضاد كلمة "التطرف" :-	أ - التشدد	ب- التساهل	ج- الاعتدال	د- التفريط
٤- ما هدف الشيخ السعدي من تبسيط الفتاوى والأحكام الشرعية؟	أ - إثارة الجدل بين العلماء	ب- اتباع التقاليد القديمة	ج- زيادة في التفاصيل والتحليل	د- تيسير الفهم لغير المتخصصين
٥- إذا كنت تدرس القرآن الكريم وتبحث عن تفسير بسيط وسهل، أي كتاب من مؤلفات الشيخ السعدي ستختار؟	أ - منظومة القواعد الفقهية	ب- الفتاوى السعدية	ج- تيسير الكريم الرحمن في تفسير كلام المنان	د- كتاب في النحو
٦- لماذا تعتقد أن الشيخ السعدي قد ركز على التبسيط في تفسيره للقرآن؟	أ - لأنه أراد الوصول إلى أكبر عدد من الناس	ب- لأن ذلك طبيعة عصره	ج- لأن الحاضرين كانوا من العامة	د- لأن اللغة المعقدة كانت ضرورية
٧- علام يدل قول الكاتب " لم تغرّه مكانته العلمية، بل ظل قريباً من الناس"؟	أ - على سماحته	ب- على زهده	ج- على تواضعه	د- على كثرة علمه
٨- ما طبيعة العلم عند الشيخ السعدي؟				

أ - العلم هدف في ذاته	ب - العلم وسيلة لإصلاح الدنيا فقط
ج - العلم غاية لإصلاح الدنيا فقط	د - العلم وسيلة لإصلاح الدنيا والآخرة

٩- ما سبب حب الناس للشيخ السعدي؟

١٠ - ما مقترحاتك لتعزيز أثر كتب الشيخ السعدي على الأجيال القادمة؟

### السؤال الثاني : اختر الإجابة الصحيحة

١٢

١ - الملك سلمان حفظه الله أكثر الناس حرصاً على شعبه . ما تحته خط :	أ - تمييز مفرد	ب - تمييز ذات	ج - تمييز نسبة
٢ - عاش الشيخ السعدي متواضعاً بين الناس ما تحته خط :	أ - حال	ب - تمييز	ج - مفعول به
٣ - ..... الله الأرض بعد موتها	أ - أحيا	ب - أحيى	ج - غير ذلك
٤ - من يتق الله يجعل له مخرجاً . فعل الشرط في الجملة السابقة :	أ - يتق	ب - يجعل	ج - مخرجاً
٥ - لماذا كتب الألف في الفعل " هدى " على صورة الياء .	أ - لأنها تالفة وأصلها الواو	ب - لأنها تالفة وأصلها الياء	ج - لأنها تالفة وأصلها الألف
٦ - الجملة التي بها أسلوب قسم :	أ - والله لأعطين كل ذي حق حقه .	ب - والله غفور رحيم .	ج - والله يقبض ويبسط .
٧ - من حروف القسم :	أ - ك - ف - ث	ب ( و - ب - ت	ج ) ل - س - سوف
٨ - اعتدى العدو على الأرض المقدسة . كتبت الألف اللينة في الفعل "اعتدى " على صورة الياء لأنها	أ - تالفة وأصلها الياء	ب - لأنها تالفة وأصلها الواو	ج - غير ثلاثي
٩ - الجملة التي بها اسم مفعول :	أ - الشجرة مثمرة .	ب ( الشجرة عالية .	ج ) الشجرة مقطوعة .
١٠ - اسم الفاعل يصاغ من الثلاثي على وزن :	أ - فاعل	ب - مفعول	ج - المضارعة
١١ - اسم المفعول من الفعل "رفع " :	أ - رافع	ب ( رفيع	ج ) مرفوع
١٢ - ..... الفلاح الزرع .	أ - نمّا	ب - نمّى	ج - نمّى

### السؤال الثالث: ضع علامة (√) أمام العبارة الصحيحة وعلامة (x) أمام العبارة الخاطئة.

- ١ - أسلوب الشرط يتكون من ثلاثة أركان. ( )
- ٢ - في الفصل عشرون طالبا . المميز في الجملة السابقة ملفوظ. ( )
- ٣ - يصاغ اسم الفاعل من الفعل المبني للمجهول. ( )
- ٤ - صاحب الحال اسم نكرة والحال اسم معرفة. ( )
- ٥ - نعرف أصل الألف اللينة في الفعل الثلاثي من من خلال المصدر فقط. ( )
- ٦ - مكونات أسلوب القسم : أداة القسم والمقسم به وجواب القسم. ( )

### السؤال الرابع : أجب حسب المطلوب بين القوسين

١ - علت درجة العالم . (حول الفاعل إلى تمييز وغير ما يلزم)

٦

٢ - يسعى في الخير، يلقي جزاء حسناً . (اربط بين الجملتين بأسلوب شرط وغير ما يلزم)

.....  
٣- شاهدت المتصدق ينفق من ماله . اجعل الحال الجملة الفعلية حالا مفردا وغير ما يلزم.

.....  
٤- سَمِيَ المؤمن بأخلاقه. (صوب ما تحته خط)

.....  
٥- هات اسم مفعول من الفعل "استخرج" في جملة من عندك.

.....  
٦- أنا أكثر منك مالا وأعز نفرا . ( إعراب كلمة "مالا")

.....  
السؤال الخامس : الرسم الكتابي : اكتب ما يلي بخط الرقعة  
تميز الشيخ السعدي بأخلاقه العالية وتواضعه الكبير.

.....  
.....  
.....  
.....  
.....  
.....

---

انتهت الأسئلة

مع تمنياتي لكم بالتوفيق والنجاح .

المادة : لغتي الخالدة الصف : الثالث المتوسط الزمن : ساعتان	وزارة التعليم Ministry of Education	المملكة العربية السعودية وزارة التعليم إدارة التعليم ..... مدرسة : .....
--	--	---

اختبار نهاية الفصل الدراسي الأول - ( الدور الأول ) - للعام الدراسي ١٤٤٧ هـ

اسم الطالب : .....	الصف : الثالث المتوسط ( )
--------------------	---------------------------

س	المهارة	الدرجة	الدرجة بالأرقام	الدرجة بالأحرف	المصحح	المراجع	المدقق
١	السؤال الأول	١٠					
٢	السؤال الثاني	١٠					
٣	السؤال الثالث	٦					
٤	السؤال الرابع	٦					
٥	السؤال الخامس	٦					
	المجموع النهائي	٤٠					

## نموذج الإجابة

### السؤال الأول : اقرأ النص بفهم ثم :

١٠

الشيخ عبد الرحمن بن ناصر السعدي، وُلد في عنيزة عام ١٣٠٧ هـ، وترعرع في أسرة علمية مما مهد له طريق العلم منذ صغره. حفظ القرآن الكريم في سن مبكرة وتلقى علوم الشريعة على أيدي علماء أجلاء. بدأ التدريس وهو في الثالثة والعشرين، حيث كان يلقي دروسه في المسجد الجامع بعنيزة، وجذب طلاب العلم من مختلف الأنحاء بأسلوبه الواضح والسلس في تبسيط المفاهيم الشرعية المعقدة.

تجلت مكانته العلمية في مؤلفاته الشهيرة، وأبرزها تفسيره " تيسير الكريم الرحمن في تفسير كلام المنان " الذي سهّل فهم معاني القرآن بلغة عذبة وبسيطة، ومنظومته "القواعد الفقهية" التي وضع فيها قواعد الفقه بأسلوب دقيق. كما اشتهر بفتاواه المتزنة التي جمعت بين استنادها إلى الكتاب والسنة وقدرته على مواكبة تطورات العصر بعيداً عن التطرف. وكما تميز في العلم، تميز في أخلاقه العالية وتواضعه الكبير. كان الشيخ السعدي مثلاً للعالم العامل، الذي لم تغره مكانته العلمية، بل ظل قريباً من الناس، مستجيباً لأسئلتهم، ناصحاً لهم، ودائماً يسعى إلى الخير ويحبب الناس في دينهم. كان يرى أن العلم ليس هدفاً في حد ذاته، بل وسيلة لتقريب الناس إلى ربهم وإصلاح أحوالهم.

توفي عام ١٣٧٦ هـ، تاركاً إرثاً علمياً خالداً يستنير به الباحثون عن الحق عبر الأجيال.

١ - من الشيخ عبد الرحمن بن ناصر السعدي؟	أ - عالم في الفقه	ب - عالم في التفسير	ج - عالم في الفقه والتفسير	د - عالم في اللغة
٢ - أين وُلد الشيخ عبد الرحمن السعدي؟	أ - الرياض	ب - عنيزة	ب - مكة	د - المدينة المنورة
٣ - مضاد كلمة "التطرف" :-	أ - التشدد	ب - التساهل	ج - الاعتدال	د - التفريط
٤ - ما هدف الشيخ السعدي من تبسيط الفتاوى والأحكام الشرعية؟	أ - إثارة الجدل بين العلماء	ب - اتباع التقاليد القديمة	ج - زيادة في التفاصيل والتحليل	د - تيسير الفهم لغير المتخصصين
٥ - إذا كنت تدرس القرآن الكريم وتبحث عن تفسير بسيط وسهل، أي كتاب من مؤلفات الشيخ السعدي ستختار؟	أ - منظومة القواعد الفقهية	ب - الفتاوى السعدية	ج - تيسير الكريم الرحمن في تفسير كلام المنان	د - كتاب في النحو
٦ - لماذا تعتقد أن الشيخ السعدي قد ركز على التبسيط في تفسيره للقرآن؟	أ - لأنه أراد الوصول إلى أكبر عدد من الناس	ب - لأن ذلك طبيعة عصره	ج - لأن الحاضرين كانوا من العامة	د - لأن اللغة المعقدة كانت ضرورية
٧ - علام يدل قول الكاتب " لم تغره مكانته العلمية، بل ظل قريباً من الناس"؟	أ - على سماحته	ب - على زهده	ج - على تواضعه	د - على كثرة علمه
٨ - ما طبيعة العلم عند الشيخ السعدي؟				

أ - العلم هدف في ذاته	ب - العلم وسيلة لإصلاح الدنيا فقط
ج - العلم غاية لإصلاح الدنيا فقط	د - العلم وسيلة لإصلاح الدنيا والآخرة

٩- ما سبب حب الناس للشيخ السعدي؟

لتواضعه فقد ظل قريباً من الناس، مستجيباً لأسئلتهم، ناصحاً لهم.....

١٠ - ما مقترحاتك لتعزيز أثر كتب الشيخ السعدي على الأجيال القادمة؟

إنشاء تطبيقات تعليمية تفاعلية تعتمد على كتبه. إقامة ورش عمل ومؤتمرات تستند إلى تفسيراته.

السؤال الثاني : اختر الإجابة الصحيحة

١٢

١ - الملك سلمان حفظه الله أكثر الناس حرصاً على شعبه. ما تحته خط :	أ - تمييز مفرد	ب - تمييز ذات	ج - تمييز نسبة
٢ - عاش الشيخ السعدي متواضعاً بين الناس ما تحته خط :	أ - حال	ب - تمييز	ج - مفعول به
٣ - .....الله الأرض بعد موتها	أ - أحيا	ب - أحيى	ج - غير ذلك
٤ - من يتق الله يجعل له مخرجاً. فعل الشرط في الجملة السابقة:	أ - يتق	ب - يجعل	ج - مخرجاً
٥ - لماذا كتب الألف في الفعل " هدى " على صورة الياء.	أ - لأنها تالفة وأصلها الواو	ب - لأنها تالفة وأصلها الياء	ج - لأنها تالفة وأصلها الألف
٦ - الجملة التي بها أسلوب قسم :	أ - والله لأعطين كل ذي حق حقه .	ب - والله غفور رحيم.	ج - والله يقبض ويبسط .
٧ - من حروف القسم :	أ - ك - ف - ث	ب ( و - ب - ت )	ج - ل - س - سوف
٨ - اعتدى العدو على الأرض المقدسة. كتبت الألف اللينة في الفعل "اعتدى " على صورة الياء لأنها	أ - تالفة وأصلها الياء	ب - لأنها تالفة وأصلها الواو	ج - غير تالفة
٩ - الجملة التي بها اسم مفعول :	أ - الشجرة مثمرة.	ب ( الشجرة عالية.	ج - الشجرة مقطوعة.
١٠ - اسم الفاعل يصاغ من الثلاثي على وزن:	أ - فاعل	ب - مفعول	ج - المضارعة
١١ - اسم المفعول من الفعل "رفع ":	أ - رافع	ب ( رفيع	ج - مرفوع
١٢ - .....الفلاح الزرع.	أ - نمّا	ب - نمّى	ج - نَمَى

السؤال الثالث: ضع علامة (✓) أمام العبارة الصحيحة وعلامة (x) أمام العبارة الخاطئة.

(✓)  
(✓)  
(X)  
(X)  
(X)  
(X)  
(✓)

١ - أسلوب الشرط يتكون من ثلاثة أركان.

٢ - في الفصل عشرون طالباً . المميز في الجملة السابقة ملفوظ.

٣ - يصاغ اسم الفاعل من الفعل المبني للمجهول.

٤ - صاحب الحال اسم نكرة والحال اسم معرفة.

٥ - نعرف أصل الألف اللينة في الفعل الثلاثي من من خلال المصدر فقط.

٦ - مكونات أسلوب القسم : أداة القسم والمقسم به وجواب القسم.

السؤال الرابع : أجب حسب المطلوب بين القوسين

١ - علت درجة العالم . (حول الفاعل إلى تمييز وغير ما يلزم)

.....علا العالم درجة.....

٢ - يسعى في الخير، يلقي جزاء حسناً . (اربط بين الجملتين بأسلوب شرط وغير ما يلزم )

٦

- .....**من يسع في الخير يلق جزاء حسنا**.....
- ٣- شاهدت المتصدق ينفق من ماله . اجعل الحال الجملة الفعلية حالا مفردا وغير ما يلزم.
- .....**شاهدت المتصدق منقفا من ماله**.....
- ٤- سمي المؤمن بأخلاقه. (صوب ما تحته خط)
- .....**سما المؤمن بأخلاقه**.....
- ٥- هات اسم مفعول من الفعل "استخرج" في جملة من عندك.
- .....**البتروال مستخرج من باطن الأرض**.....
- ٦- أنا أكثر منك مالا وأعز نفرا . ( إعراب كلمة "مالا" )
- .....**تميز منصوب وعلامة نصبه الفتحة**.....

السؤال الخامس : الرسم الكتابي : اكتب ما يلي بخط الرقعة  
تميز الشيخ السعدي بأخلاقه العالية وتواضعه الكبير.

.....

.....

.....

.....

.....

.....

---

انتهت الأسئلة

مع تمنياتي لكم بالتوفيق والنجاح .

المادة : لغتي الخالدة الصف : الثالث المتوسط الزمن : ساعتان	 وزارة التعليم Ministry of Education	المملكة العربية السعودية وزارة التعليم إدارة التعليم ..... مدرسة : .....
--	---	---

اختبار نهاية الفصل الدراسي الأول - ( الدور الأول ) - للعام الدراسي ١٤٤٧ هـ

اسم الطالب : .....		الصف : الثالث المتوسط ( )	
س	المهارة	الدرجة	الدرجة بالأرقام
١	فهم المقروء	١٠	
٢	الصف للغة	٦	
٣	الوظيفة النحوية	٦	
٤	الأسلوب اللغوي	٦	
٥	الرسم الإملائي	٦	
٦	الرسم الكتابي	٦	
	المجموع النهائي	٤٠	

السؤال الأول : فهم المقروء :

هو الإمام الزاهد الورع بقية السلف الشيخ : عبدالعزيز بن عبدالله آل باز، وُلِدَ في مدينة الرياض في الثاني عشر من ذي الحجة سنة ١٣٣٠ هـ في أسرة معروفة بالعلم والفضل وكان شيخنا - رحمه الله - بصيرًا في أول حياته، ثم أصابه مرض في عينيه سنة ١٣٤٦ هـ أدى إلى ضعف بصره، وفي مستهل محرم ١٣٥٠ هـ ذهب بصره تمامًا، وكان عمره تسعة عشر عامًا.

بدأ الشيخ - رحمه الله - طريقه بحفظ القرآن كعادة أهل العلم، وقد أتم حفظه في سن مبكرة، ثم اشتغل بطلب العلم على يد المشايخ في الرياض، ومما أعان الشيخ كذلك على السير في طريق العلم قدمًا ما حباه الله به من نبوغٍ وذكاءٍ فطري، وعلو همةٍ ونفسٍ وثابةٍ.

شغل منصب مفتي عام المملكة العربية السعودية منذ عام ١٤١٣ هـ حتى وفاته، بالإضافة لرئاسة هيئة كبار العلماء السعودية، ورئاسة إدارة البحوث العلمية والإفتاء وشغل مدير الجامعة الإسلامية في المدينة المنورة لخمس سنوات، حصل ابن باز على جائزة الملك فيصل لخدمة الإسلام سنة ١٤٠٢ هـ بلغت مؤلفات ابن باز أكثر من ٤١ كتابًا، شملت على العديد من علوم الشريعة من فقه وعقيدة وفتوى وفكر إسلامي.

يعد ابن باز أحد كبار علماء السنة في عصره، وحظي بإكبار وإجلال كل مشايخ عصره في أرجاء العالم الإسلامي ، فهذا محمد ناصر الدين الألباني يقول «هو مجدد هذا القرن»

وقد توفي يوم الخميس السابع والعشرين من محرم سنة ١٤٢٠ هـ، وقد تجاوز عمره التاسعة والثمانين، رحمه الله رحمة واسعة.

١- من عادة العلماء أن يبدؤوا حياتهم بـ:		
أ - حفظ الحديث	ب - حفظ القرآن	ج - تعلم الفقه
٢- مضاد (السلف) .....		
أ - السابقون	ب- الخلف	ج - الأوائل
٣- كان الشيخ ابن باز فاقدا البصر لأنه.....		
أ - ولد فاقدا البصر	ب- أصابه مرض في عينيه	ج - أصابه رمد في عينيه
٤- ولد ابن باز في .....		
أ - الرياض	ب- جدة	ج - مكة
٥ - توجد الجامعة الإسلامية في .....		
أ - مكة المكرمة	ب- الرياض	ج - المدينة المنورة
٦- جمع "عقيدة" .....		
أ - عقيدات	ب- عقد	ج - عقائد



٧- علام يدل قول الألباني عن الشيخ ابن باز "مجدد هذا القرآن"

٨- اذكر ثلاثة من صفات ابن باز رحمه الله .

٩- ما العوامل التي ساعدت الشيخ ابن باز على السير في طلب العلم؟

١٠- اذكر أهم المناصب التي شغلها الشيخ ابن باز رحمه الله .

#### السؤال الثاني : الصنف اللغوي :

السؤال الثاني : الصنف اللغوي :		
١- يصاغ اسم المفعول من الفعل الثلاثي ...		
أ- المبني للمعلوم	ب - المبني للمجهول	ج - الجامد
٣- يصاغ اسم الفاعل من الفعل الثلاثي على وزن .....		
أ- فعل	ب - فاعل	ج - مفعول
٤- في الجنة أكواب موضوعة.		
نوع ما تحته خط		
أ- اسم فاعل	ب - اسم مفعول	ج - اسم مكان
٥- اسم الفاعل من الفعل ( أخرج )		
أ- خارج	ب - مُخْرَج	ج - مُخْرَج
٦- الجملة التي بها اسم المفعول من الفعل (استخرج ) .		
أ- المهندس مستخرج البترول	ب - البترول مستخرج من الأرض	ج - الأرض مستخرج البترول

#### السؤال الثالث : الوظيفة النحوية

٦			
١ - حضر الحفل عشرون طالبا. نوع المميز في الجملة السابقة			
أ - ملفوظ		ب - ملحوظ	ج - نسبة
٢ - الجملة التي بها حال جملة اسمية:			
أ - رأى الخليفة السحابة غادية		ب - رأى الخليفة السحابة وهي غادية	ج - رأى الخليفة السحابة تغدو
٣ - ارتفع قدر العالم . حول الفاعل إلى تمييز وغير ما يلزم			
أ - ارتفع العالم قدره		ب - ارتفع العالم قدرا	ج - قدر العالم ارتفع
٤ - أعجبتني الرياض هدوءا. سبب نصب كلمة (هدوءا) لأنها:			
أ - تمييز		ب - مفعول به	ج - حال
٥ - يدعو المؤمن موقنا بالإجابة. صاحب الحال في الجملة السابقة:			
أ - المؤمن		ب - موقنا	ج - بالإجابة
٦ - وقف المتسابق مبتسما . إعراب : مبتسما			
أ - مفعول به منصوب بالفتحة الظاهرة على آخره.		ب - تمييز منصوب وعلامة نصبه الفتحة الظاهرة على آخره.	ج - حال منصوب وعلامة نصبه الفتحة الظاهرة على آخره.

#### السؤال الرابع : الأسلوب اللغوي

السؤال الرابع : الأسلوب الشعوي			٦
١ - أداة القسم في ( يمين الله لأكرم من جاري )			
أ - يمين الله	ب- لأكرم من	ج - جاري	
٢- يخشى الله، يرضى عنه . (اربط بين الجملتين بأسلوب شرط وغير ما يلزم )			
أ - من يخش الله يرض عنه.	ب- من يخشى الله يرضى عنه.	ج - من يخشى الله يرض عنه.	
٣- أي الجمل التالية تشمل أسلوب القسم :			
أ - اجتهد لتحقيق حلمك .	ب- وتالله لأحقق حلمي .	ج - حقق المجد حلمه .	

٤ - أي الجمل التالية بها أسلوب قسم أدواته فعل قسم :		
أ - تالله لأحفظن حق جاري .	ب - أحلف بالله لن أخلف وعدًا .	ج - والله لأبّر بوالدي .
٥ - جواب الشرط في الجملة :		
أ - إن	ب - تشاهد	ج - تكتشف
٦ - تزور المكتبة - تستفيد . (اربط بين الجملتين بأسلوب شرط وغير ما يلزم)		
أ - أن تزور المكتبة تستفيد	ب - إن تزور المكتبة تستفيد .	ج - إن تزور المكتبة تستفيد .

السؤال الخامس : الرسم الإملائي : ** اختر الإجابة الصحيحة :		
١ - .....المرض الأطباء.		
أ - أعيب	ب - أعيا	ج - أعيب
٢ - الماضي من الفعل (يسعى ) :		
أ - سعى	ب - سعا	ج - سعي
٣ - أكمل كتابة الفعل بإضافة الألف اللينة (ارتض-....)		
أ - ا	ب - ي	ج - ي
٤ - لماذا كتبت الألف اللينة في كلمة " استعلى " على صورة الياء غير المنقوطة "		
أ - لأنها فعل ثلاثي أصلها ياء	ب - لأنها فعل غير ثلاثي	ج - لأنها فعل غير ثلاثي
٥ - المجموعة التي كتبت بشكل صحيح :		
أ - أخفى - دعا - أعيا	ب - أخفا - دعا - أعيب	ج - أخفى - دعى - أعيب
٦ - " قضى - نما " أصل الألف في الفعلين		
أ - الياء - الواو	ب - الواو - الياء	ج - الواو - الواو

السؤال السادس : الرسم الكتابي : اكتب ما يلي بخط الرقعة

فإليك يا علم المروعة والندى منا الوفاء كما تحب وترغب		
.....		
.....		
.....		
.....		
.....		
.....		
.....		
.....		
.....		

انتهت الأسئلة

مع تمنياتي لكم بالتوفيق والنجاح .

المادة : لغتي الخالدة الصف : الثالث المتوسط الزمن : ساعتان	وزارة التعليم Ministry of Education	المملكة العربية السعودية وزارة التعليم إدارة التعليم ..... مدرسة : .....
--	--	---

اختبار نهاية الفصل الدراسي الأول - ( الدور الأول ) - للعام الدراسي ١٤٤٧ هـ

اسم الطالب : .....		الصف : الثالث المتوسط ( )					
س	المهارة	الدرجة	الدرجة بالأرقام	الدرجة بالأحرف	المصحح	المراجع	المدقق
١	فهم المقروء	١٠					
٢	الصف اللغوي	٦					
٣	الوظيفة النحوية	٦					
٤	الأسلوب اللغوي	٦					
٥	الرسم الإملائي	٦					
٦	الرسم الكتابي	٦					
المجموع النهائي		٤٠					

## نموذج الإجابة

### السؤال الأول : فهم المقروء :

هو الإمام الزاهد الورع بقية السلف الشيخ : عبدالعزيز بن عبدالله آل باز، وُلِدَ في مدينة الرياض في الثاني عشر من ذي الحجة سنة ١٣٣٠ هـ في أسرة معروفة بالعلم والفضل وكان شيخنا - رحمه الله - بصيرًا في أول حياته، ثم أصابه مرض في عينيه سنة ١٣٤٦ هـ أدى إلى ضعف بصره، وفي مستهل محرم ١٣٥٠ هـ ذهب بصره تمامًا، وكان عمره تسعة عشر عامًا.

بدأ الشيخ - رحمه الله - طريقه بحفظ القرآن كعادة أهل العلم، وقد أتم حفظه في سن مبكرة، ثم اشتغل بطلب العلم على يد المشايخ في الرياض، ومما أعان الشيخ كذلك على السير في طريق العلم قدمًا ما حباه الله به من نبوغٍ وذكاءٍ فطري، وعلو همةٍ ونفسٍ وثابةٍ.

شغل منصب مفتي عام المملكة العربية السعودية منذ عام ١٤١٣ هـ حتى وفاته، بالإضافة لرئاسة هيئة كبار العلماء السعودية، ورئاسة إدارة البحوث العلمية والإفتاء وشغل مدير الجامعة الإسلامية في المدينة المنورة لخمس سنوات، حصل ابن باز على جائزة الملك فيصل لخدمة الإسلام سنة ١٤٠٢ هـ بلغت مؤلفات ابن باز أكثر من ٤١ كتابًا، شملت على العديد من علوم الشريعة من فقه وعقيدة وفتوى وفكر إسلامي.

يعد ابن باز أحد كبار علماء السنة في عصره، وحظي بإكبار وإجلال كل مشايخ عصره في أرجاء العالم الإسلامي ، فهذا محمد ناصر الدين الألباني يقول «هو مجدد هذا القرن»

وقد توفي يوم الخميس السابع والعشرين من محرم سنة ١٤٢٠ هـ، وقد تجاوز عمره التاسعة والثمانين، رحمه الله رحمة واسعة.

١- من عادة العلماء أن يبدؤوا حياتهم بـ:	أ - حفظ الحديث	ب - حفظ القرآن	ج - تعلم الفقه
٢- مضاد (السلف) .....	أ - السابقون	ب - الخلف	ج - الأوائل
٣- كان الشيخ ابن باز فاقدا البصر لأنه.....	أ - ولد فاقدا البصر	ب - أصابه مرض في عينيه	ج - أصابه رمد في عينيه
٤- ولد ابن باز في .....	أ - الرياض	ب - جدة	ج - مكة
٥ - توجد الجامعة الإسلامية في .....	أ - مكة المكرمة	ب - الرياض	ج - المدينة المنورة
٦- جمع "عقيدة" .....	أ - عقيدات	ب - عقد	ج - عقائد

٧- علام يدل قول الألباني عن الشيخ ابن باز "مجدد هذا القرآن" **أكبار واجلال كل مشايخ عصره في أرجاء العالم الاسلامي للشيخ ابن باز**.....

٨- اذكر ثلاثة من صفات ابن باز رحمه الله .

**الزهد والورع وعلو الهمة**

٩- ما العوامل التي ساعدت الشيخ ابن باز على السير في طلب العلم؟

**ما حياه الله به من نبوغ وذكاء فطري ، وعلو همة ونفس وثابة**

١٠- اذكر أهم المناصب التي شغلها الشيخ ابن باز رحمه الله .  
**مفتي عام المملكة العربية السعودية - رئيس هيئة كبار العلماء السعودية .**

**السؤال الثاني : الصنف اللغوي : رئيس إدارة البحوث العلمية والافتاء .**

السؤال الثاني : الصنف اللغوي :			رئيس إدارة البحوث العلمية والأفناء.		
١- يصاغ اسم المفعول من الفعل الثلاثي ...					
أ- المبني للمعلوم		ب - المبني للمجهول		ج - الجامد	
٣- يصاغ اسم الفاعل من الفعل الثلاثي على وزن .....					
أ- فعل		ب - فاعل		ج - مفعول	
٤- في الجنة أكواب موضوعة.			نوع ما تحته خط		
أ- اسم فاعل		ب - اسم مفعول		ج - اسم مكان	
٥- اسم الفاعل من الفعل ( أخرج )					
أ- خارج		ب - مُخْرَج		ج - مُخْرِج	
٦- الجملة التي بها اسم المفعول من الفعل ( استخرج ) .					
أ- المهندس مستخرج البترول		ب - البترول مستخرج من الأرض		ج - الأرض مستخرج البترول	

**السؤال الثالث : الوظيفة النحوية**

٦	١ - حضر الحفل عشرون طالبا .	نوع المميز في الجملة السابقة
ج - نسبة	أ - ملفوظ	ب - ملحوظ
ج - رأى الخليفة السحابية تغدو	أ - رأى الخليفة السحابية غادية	ب - رأى الخليفة السحابية وهي غادية
ج - قدر العالم ارتفع	أ - ارتفع العالم قدره	ب - ارتفع العالم قدرا
ج - حال	أ - تمييز	ب - مفعول به
ج - بالإجابة	أ - المؤمن	ب - مؤقتا
ج - حال منصوب وعلامة نصبه الفتحة الظاهرة على آخره .	أ - مفعول به منصوب بالفتحة الظاهرة على آخره .	ب - تمييز منصوب وعلامة نصبه الفتحة الظاهرة على آخره .

**السؤال الرابع : الأسلوب اللغوي**

السؤال الرابع :الأسلوب اللغوي		
٦		
١ - أداة القسم في ( يمين الله لأكرمن جاري )		
أ - يمين الله	ب- لأكرمن	ج- جاري
٢- يخشى الله، يرضى عنه . (اربط بين الجملتين بأسلوب شرط وغير ما يلزم )		
أ - من يخش الله يرض عنه	ب- من يخشى الله يرضى عنه.	ج- من يخشى الله يرض عنه.
٣- أي الجمل التالية تشمل أسلوب القسم :		
أ - اجتهد لتحقيق حلمك .	ب- وتالله لأحقق حلمي .	ج- حقق المجد حلمه .

مع تمنياتي لكم بالتوفيق والنجاح .



ورقة إجابة طالب لاختبار الفصل الدراسي الأول ( الدور الثاني ) ١٤٤٠ هـ

المادة : لغتي الخالدة الصف : الثالث متوسط الزمن : ساعتان

أسم الطالب	رقم الجلوس	اللجنة
------------	------------	--------

إرشادات

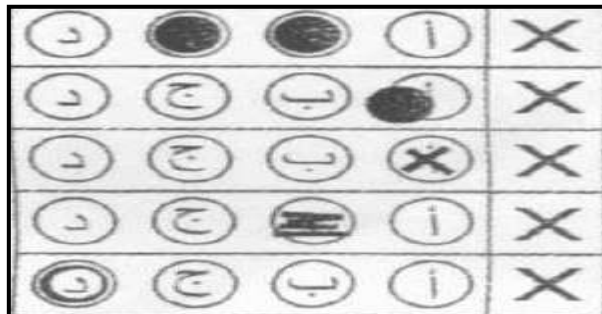
- سم الله، واستعن به ثم أجب من جميع الأسئلة.
- احرص على الإجابة على ورقة الأسئلة، وعدم نفي ورقة الإجابة أو الكتابة عليها.
- احرص على نقل الإجابة والتظليل الجيد، والسلامة من الأخطاء.
- احذر من الغش فقد نهى عنه الإسلام ونصت على منعه لوائح الاختبارات.
- التزم بسمات طالب العلم.

مع أصدق الدعوات بالتوفيق والنجاح

الطريقة الصحيحة لتظليل الإجابة



أمثلة الطرق الخاطئة في تظليل الإجابة



تأكد أن عدد أوراق  
الأسئلة ٣ أوراق

## السؤال الأول: اقرأ النص ثم أجب باختيار الإجابة الصحيحة ثم ظلل في نموذج الإجابة:

العمل التطوعي هو تقديم المساعدة والعون والجهد من أجل العمل على تحقيق الخير في المجتمع عموماً ولأفراده خصوصاً، وأطلق عليه مُسمّى عمل تطوعي لأنّ الإنسان يقوم به طواعيةً دون إجبارٍ من الآخرين على فعله، فهو إرادةٌ داخليةٌ، وغلبةٌ لسلطة الخير على جانب الشرّ، ودليلٌ على ازدهار المجتمع، فكلّما زاد عددُ العناصر الإيجابية والبناء في مجتمعٍ ما، أدّى ذلك إلى تطوره ونموه.

فالإنسان بطبعه لا يستطيع العيش بمفرده؛ بل يحتاج إلى أن يكون ضمن مجتمِع، ومع مجموعةٍ من الأشخاص سواءً في منزله، أو مكان دراسته، أو عمله؛ لأنّ الخصائص الاجتماعية هي من سمات الطبيعة الإنسانية، فالفطرة السليمة تدعو الإنسان دائماً إلى تقديم الخير وتنحية الشرّ بشكلٍ نهائيّ.

للعمل التطوعي العديد من الفوائد والمميزات التي تجعله يتميز عن أي نوع من أنواع الأعمال الأخرى، كما تُعتبر الأعمال التطوعية من أحد المصادر المهمة للخير؛ لأنّها تُساهم في عكس صورةٍ إيجابية عن المجتمع، وتوضح مدى ازدهاره، وانتشار الأخلاق الحميدة بين أفراده؛ لذلك يعدّ العمل التطوعي ظاهرةً إيجابيةً، ونشاطاً إنسانياً مهماً، ومن أحد أهمّ المظاهر الاجتماعية السليمة؛ فهو سلوكٌ حضاريّ يُساهم في تعزيز قيم التعاون، ونشر الرفاه بين سُكّان المجتمع الواحد.

١	الفكرة الرئيسة في النص السابق:						
أ	طبيعة الإنسان	ب	العمل التطوعي	ج	ازدهار المُجتمع	د	خصائص المجتمع
٢	مرادف كلمة العون:						
أ	المنحة	ب	الراتب	ج	المساعدة	د	الطلب
٣	مفرد كلمة (المميزات):						
أ	الميز	ب	المميز	ج	الميزة	د	الممیزة
٤	كلّما زاد عددُ العناصر الإيجابيّة والبناءة في مجتمع ما :						
أ	يتطور المجتمع	ب	يتأخر المجتمع	ج	زاد الدخل	د	زاد التصدير
٥	العمل التطوعيّ أطلقَ عليه مُسمّى عملٍ تطوعيّ لأنّ الإنسان يقومُ به:						
أ	إجباراً	ب	طوعيةً	ج	إلزامياً	د	مجاملةً
٦	العلاقة بين الكلمتين (الخير - الشر) علاقة:						
أ	ترادف	ب	نتيجة	ج	تضاد	د	تعليل
٧	مضاد كلمة (الحميدة):						
أ	المشكورة	ب	الجميلة	ج	الضعيفة	د	الذميمة
٨	جمع كلمة (الفطرة)						
أ	الفِطر	ب	الإفطار	ج	الفطور	د	الفطائر

٩	صيغة المبالغة من الفعل ( أَلِفَ )					
أ	مألوف		أليف		آلف	تأليف
١٠	عدد أوزان صيغ المبالغة هي:					
أ	ثلاثة أوزان	ب	أربعة أوزان	ج	خمسة أوزان	د ستة أوزان
١١	(صيغة مشتقة من الفعل للدلالة على من فعل الفعل بكثرة) تعريف لـ:					
أ	اسم الفاعل	ب	صيغ المبالغة	ج	اسم الزمان	د اسم المكان
١٢	لاسمي الزمان والمكان من الفعل الثلاثي صيغتان هما:					
أ	مفعّل ومفعّل	ب	فَاعِل ومفعُول	ج	فَعِيل وفَعَّال	د مِفْعَال وفَعُول
١٣	يصاغ اسما الزمان والمكان من غير الثلاثي مثل صياغة:					
أ	اسم الفاعل	ب	اسم المفعول	ج	صيغة المبالغة	د اسم الآلة
١٤	(..... الأصدقاء في القاعة). أكمل الجملة السابقة باسم مكان مناسب:					
أ	ميعاد	ب	لقاء	ج	جلوس	د مجلس
١٥	أركان أسلوب التفضيل هي (المفضل واسم التفضيل و.....):					
أ	المفضل له	ب	المفضل عليه	ج	المفضل إليه	د المستثنى به
١٦	صيغة مشتقة تدل على أن شيئين اشتركا في صفة وتقدم أحدهما على الآخر هو اسم:					
أ	المكان	ب	الاستفهام	ج	التفضيل	د الزمان
١٧	(مكة..... المدن) أكمل الجملة السابقة باسم تفضيل مناسب:					
أ	أفضل	ب	مقدسة	ج	مكرمة	د عاصمة
١٨	(إخراج الاسم الواقع بعد أداة الاستثناء من حكم ما قبلها). هو تعريف لأسلوب:					
أ	التفضيل	ب	الاستثناء	ج	التمني	د الترجي
١٩	من أدوات الاستثناء:					
أ	ليت	ب	سوى	ج	لعل	د عسى
٢٠	(ذاكرت جميع الدروس إلا درسين)، المستثنى في الجملة السابقة:					
أ	ذاكرت	ب	جميع	ج	الدروس	د درسين

باقي الأسئلة في الصفحة التالية



**السؤال الثاني: اربط من القائمة (أ) ما يناسبها من القائمة (ب) ثم ظلل في نموذج الإجابة:**

العمود الأول القائمة (أ)		العمود الثاني القائمة (ب)	
١	(البيع مباح ما عدا الربا) الأسلوب المستخدم هو أسلوب: ...	أ	( ) / ١
٢	الاستثناء الذي تمت أركانه ولم يسبق بنفي يسمى استثناء: ...	ب	( ) / ٢
٣	الاستثناء إذا جاء تام الأركان وسبق بأداة نفي يسمى استثناء: ...	ج	( ) / ٣
٤	الاستثناء المفرغ يسمى .....	د	( ) / ٤
٥	الاسم بعد غير وسوى يكون مجرورا بـ	هـ	( ) / ٥
٦	(أن) من أخوات (إن) الناسخة لكنها خففت بحذف النون الثانية فسميت...	و	( ) / ٦
٧	عند تحليل كلمة ( حينئذ ) إملائية فإنها تتكون من :	ز	( ) / ٧
٨	عند تحليل كلمة (لئلا) إملائية فإنها تتكون من:	ح	( ) / ٨
٩	عند تحليل كلمة ( مِمَّنْ ) إملائية فإنها تتكون من:	ط	( ) / ٩
١٠	في خط الرقعة كل الخطوط الرأسية .....	ي	( ) / ١٠
		ك	

**السؤال الثالث: ضع أمام العبارة الصحيحة حرف (ص) وأمام العبارة الخاطئة حرف (خ) ثم ظلل في نموذج الإجابة:**

١	(المملكة تزخر بأبنائها المخلصين) ما تحته خط في الجملة السابقة نعت جملة فعلية.
٢	المستثنى في أسلوب الاستثناء يعرب حسب موقعه في الجملة..
٣	يكون المنعوت مرفوعا دائما.
٤	النعت قد يتعدد للمنعوت الواحد.
٥	(الصفة تُسمى منعوتا والموصوف يسمى نعتا.
٦	عند تحليل كلمة (ألا) إملائية فإنها تتكون من: أن + لا
٧	من قد تأتي استفهامية أو موصولة..
٨	في خط الرقعة المسافات بين الكلمات متساوية.
٩	كل حروف خط الرقعة ترتكز على السطر عدا (ج- ح - خ) فقط.
١٠	تكون الأجزاء الأفقية للحروف في خط الرقعة مائلة قليلا للأسفل.

انتهت الأسئلة

مع أطيب الأمنيات بالتوفيق



ورقة إجابة طالب لاختبار الفصل الدراسي الأول ( الدور الثاني ) ١٤٤٧ هـ

المادة : لغتي الخالدة الصف : الثالث متوسط الزمن : ساعتان

# نموذج الإجابة

أسم الطالب	رقم الجلوس	اللجنة
------------	------------	--------

## إرشادات

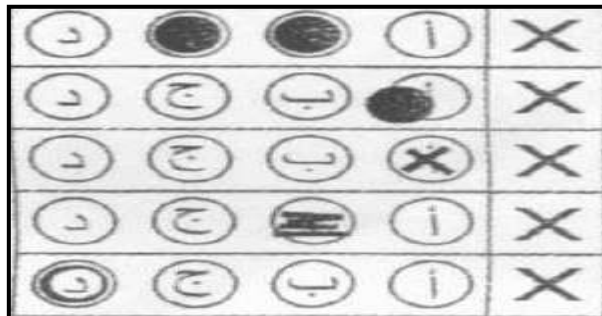
- سم الله، واستعن به ثم أجب من جميع الأسئلة.
- احرص على الإجابة على ورقة الأسئلة، وعدم نفي ورقة الإجابة أو الكتابة عليها.
- احرص على نقل الإجابة والتظليل الجيد، والسلامة من الأخطاء.
- احذر من الغش فقد نهى عنه الإسلام ونصت على منعه لوائح الاختبارات.
- التزم بسمات طالب العلم.

مع أصدق الدعوات بالتوفيق والنجاح

## الطريقة الصحيحة لتظليل الإجابة



## أمثلة الطرق الخاطئة في تظليل الإجابة



تأكد أن عدد أوراق  
الأسئلة ٣ أوراق

## السؤال الأول: اقرأ النص ثم أجب باختيار الإجابة الصحيحة ثم ظلل في نموذج الإجابة:

العمل التطوعي هو تقديم المساعدة والعون والجهد من أجل العمل على تحقيق الخير في المجتمع عموماً ولأفراده خصوصاً، وأطلق عليه مُسمّى عمل تطوعي لأنّ الإنسان يقوم به طواعيةً دون إجبارٍ من الآخرين على فعله، فهو إرادةً داخليةً، وغلبةً لسلطة الخير على جانب الشرّ، ودليلٌ على ازدهار المجتمع، فكلّما زاد عددُ العناصر الإيجابية والبناء في مجتمعٍ ما، أدّى ذلك إلى تطوره ونموه.

فالإنسان بطبعه لا يستطيع العيش بمفرده؛ بل يحتاج إلى أن يكون ضمن مجتمِع، ومع مجموعةٍ من الأشخاص سواءً في منزله، أو مكان دراسته، أو عمله؛ لأنّ الخصائص الاجتماعية هي من سمات الطبيعة الإنسانية، فالفطرة السليمة تدعو الإنسان دائماً إلى تقديم الخير وتنحية الشرّ بشكلٍ نهائيّ.

للعمل التطوعي العديد من الفوائد والمميزات التي تجعله يتميز عن أي نوع من أنواع الأعمال الأخرى، كما تُعتبر الأعمال التطوعية من أحد المصادر المهمة للخير؛ لأنّها تُساهم في عكس صورةٍ إيجابية عن المجتمع، وتوضح مدى ازدهاره، وانتشار الأخلاق الحميدة بين أفراده؛ لذلك يعدّ العمل التطوعي ظاهرةً إيجابيةً، ونشاطاً إنسانياً مهماً، ومن أحد أهمّ المظاهر الاجتماعية السليمة؛ فهو سلوكٌ حضاريّ يُساهم في تعزيز قيم التعاون، ونشر الرفاه بين سُكّان المجتمع الواحد.

١	الفكرة الرئيسة في النص السابق:						
أ	طبيعة الإنسان	ب	العمل التطوعي	ج	ازدهار المُجتمع	د	خصائص المجتمع
٢	مرادف كلمة العون:						
أ	المنحة	ب	الراتب	ج	المساعدة	د	الطلب
٣	مفرد كلمة (المميزات):						
أ	الميز	ب	المميز	ج	الميزة	د	المميزة
٤	كلّما زاد عددُ العناصر الإيجابيّة والبناءة في مجتمع ما :						
أ	يتطور المجتمع	ب	يتأخر المجتمع	ج	زاد الدخل	د	زاد التصدير
٥	العمل التطوعيّ أطلقَ عليه مُسمّى عملٍ تطوعيّ لأنّ الإنسان يقومُ به:						
أ	إجباراً	ب	طوعيةً	ج	إلزامياً	د	مجاملة
٦	العلاقة بين الكلمتين (الخير - الشر) علاقة:						
أ	ترادف	ب	نتيجة	ج	تضاد	د	تعليل
٧	مضاد كلمة (الحميدة):						
أ	المشكورة	ب	الجميلة	ج	الضعيفة	د	الذميمة
٨	جمع كلمة (الفطرة)						
أ	الفِطر	ب	الإفطار	ج	الفطور	د	الفطائر

٩	صيغة المبالغة من الفعل ( أَلِفَ )					
أ	مألوف		أليف		آلف	تأليف
١٠	عدد أوزان صيغ المبالغة هي:					
أ	ثلاثة أوزان	ب	أربعة أوزان	ج	خمسة أوزان	د ستة أوزان
١١	(صيغة مشتقة من الفعل للدلالة على من فعل الفعل بكثرة) تعريف لـ:					
أ	اسم الفاعل	ب	صيغ المبالغة	ج	اسم الزمان	د اسم المكان
١٢	لاسمي الزمان والمكان من الفعل الثلاثي صيغتان هما:					
أ	مفعّل ومفعِل	ب	فَاعِل ومفعُول	ج	فَعِيل وفَعَّال	د مِفْعَال وفِعُول
١٣	يصاغ اسما الزمان والمكان من غير الثلاثي مثل صياغة:					
أ	اسم الفاعل	ب	اسم المفعول	ج	صيغة المبالغة	د اسم الآلة
١٤	(..... الأصدقاء في القاعة). أكمل الجملة السابقة باسم مكان مناسب:					
أ	ميعاد	ب	لقاء	ج	جلوس	د مجلس
١٥	أركان أسلوب التفضيل هي (المفضل واسم التفضيل و.....):					
أ	المفضل له	ب	المفضل عليه	ج	المفضل إليه	د المستثنى به
١٦	صيغة مشتقة تدل على أن شيئين اشتركا في صفة وتقدم أحدهما على الآخر هو اسم:					
أ	المكان	ب	الاستفهام	ج	التفضيل	د الزمان
١٧	(مكة..... المدن) أكمل الجملة السابقة باسم تفضيل مناسب:					
أ	أفضل	ب	مقدسة	ج	مكرمة	د عاصمة
١٨	(إخراج الاسم الواقع بعد أداة الاستثناء من حكم ما قبلها). هو تعريف لأسلوب:					
أ	التفضيل	ب	الاستثناء	ج	التمني	د الترجي
١٩	من أدوات الاستثناء:					
أ	ليت	ب	سوى	ج	لعل	د عسى
٢٠	(ذاكرت جميع الدروس إلا درسين)، المستثنى في الجملة السابقة:					
أ	ذاكرت	ب	جميع	ج	الدروس	د درسين

باقي الأسئلة في الصفحة التالية

**السؤال الثاني: اربط من القائمة (أ) ما يناسبها من القائمة (ب) ثم ظلل في نموذج الإجابة:**

العمود الأول القائمة (أ)		العمود الثاني القائمة (ب)	
١	(البيع مباح ما عدا الربا) الأسلوب المستخدم هو أسلوب:	أ	الإضافة
٢	الاستثناء الذي تمت أركانه ولم يسبق بنفي يسمى استثناءً	ب	أن المخففة
٣	الاستثناء إذا جاء تام الأركان وسبق بأداة نفي يسمى استثناءً	ج	حين + إذ
٤	الاستثناء المفرغ يسمى .....	د	الاستثناء
٥	الاسم بعد غير وسوى يكون مجرورا بـ	هـ	تاماً مثبتاً
٦	(أن) من أخوات (إن) الناسخة لكنها خففت بحذف النون الثانية فسميت...	و	تاماً منفيّاً
٧	عند تحليل كلمة ( حينئذ ) إملائية فإنها تتكون من :	ز	الناقص المنفي
٨	عند تحليل كلمة (لئلا) إملائية فإنها تتكون من:	ح	من + من
٩	عند تحليل كلمة (ممن) إملائية فإنها تتكون من:	ط	متوازية
١٠	في خط الرقعة كل الخطوط الرأسية .....	ي	الرفع
		ك	لأن + لا

**السؤال الثالث: ضع أمام العبارة الصحيحة حرف (ص) وأمام العبارة الخاطئة حرف (خ) ثم ظلل في نموذج الإجابة:**

١	(المملكة تزخر بأبنائها المخلصين) ما تحته خط في الجملة السابقة نعت جملة فعلية.	ص
٢	المستثنى في الاستثناء يعرب حسب موقعه في الجملة..	خ
٣	يكون المنعوت مرفوعاً دائماً.	خ
٤	النعت قد يتعدد للمنعوت الواحد.	ص
٥	(الصفة تُسمى منعوتاً والموصوف يسمى نعتاً).	خ
٦	عند تحليل كلمة (ألا) إملائية فإنها تتكون من: أن + لا	ص
٧	من قد تأتي استفهامية أو موصولة..	ص
٨	في خط الرقعة المسافات بين الكلمات متساوية.	ص
٩	كل حروف خط الرقعة ترتكز على السطر عدا (ج - ح - خ) فقط.	خ
١٠	تكون الأجزاء الأفقية للحروف في خط الرقعة مائلة قليلاً للأسفل.	ص

انتهت الأسئلة

مع أطيب الأمنيات بالتوفيق

المادة : لغتي الخالدة الصف : الثالث المتوسط الزمن : ساعتان	 وزارة التعليم Ministry of Education	المملكة العربية السعودية وزارة التعليم إدارة التعليم ..... مدرسة : .....
--	---	---

اختبار نهاية الفصل الدراسي الأول - ( الدور الأول ) - للعام الدراسي ١٤٤٧ هـ

اسم الطالب : .....							
الصف : الثالث المتوسط ( )							
س	المهارة	الدرجة	الدرجة بالأرقام	الدرجة بالأحرف	المصحح	المراجع	المدقق
١	فهم المقروء	١٠					
٢	الصنف اللغوي	٦					
٣	الوظيفة النحوية	٦					
٤	الأسلوب اللغوي	٦					
٥	الرسم الإملائي	٦					
٦	الرسم الكتابي	٦					
	المجموع النهائي	٤٠					

السؤال الأول : فهم المقروء :

هُوَ الشَّيْخُ الْمُحَدِّثُ أَبُو عَبْدِ الرَّحْمَنِ مُحَمَّدُ بْنُ نَاصِرِ الدِّينِ بْنِ نُوحٍ ، وَالْمُلَقَّبُ بِالْأَلْبَانِيِّ نِسْبَةً إِلَى بَلَدِهِ أَلْبَانِيَا ، وُلِدَ عَامَ ١٣٣٢ هـ فِي مَدِينَةِ ( أَشْقُودَرَةِ ) ، وَنَشَأَ فِي بَيْتٍ فَقِيرٍ وَلَكِنَّهُ بَيْتٌ دِينٍ وَعِلْمٍ ، فَقَدْ كَانَ وَالِدُهُ مِنْ عُلَمَاءِ أَلْبَانِيَا فِي الْعُلُومِ الشَّرْعِيَّةِ . هَاجَرَ مَعَ أُسْرَتِهِ إِلَى دِمَشْقَ وَكَانَ فِي التَّاسِعَةِ مِنْ عُمُرِهِ ، أَتَمَّ الْمَرْحَلَةَ الْإِبْتِدَائِيَّةَ فِي مَدْرَسَةِ ( جَمْعِيَّةِ الْإِسْعَافِ الْخَيْرِي ) . وَخَتَمَ الْقُرْآنَ الْكَرِيمَ بِرَوَايَةِ حَفْصٍ عَنْ عَاصِمٍ . وَمِنْ شُيُوخِهِ الشَّيْخُ مُحَمَّدُ سَعِيدُ الْبُرْهَانِيِّ وَالْعَلَامَةُ الشَّيْخُ مُحَمَّدُ بِهِجَةِ الْبَيْطَارِ . وَقَدْ بَدَأَ الشَّيْخُ فِي طَلَبِ عِلْمِ الْحَدِيثِ وَهُوَ فِي الْعِشْرِينَ مِنْ عُمُرِهِ ، وَكَانَ مِمَّا أَعَانَهُ عَلَى تَحْصِيلِ الْعِلْمِ ، قُرْبَهُ مِنَ الْمَكْتَبَةِ الظَّاهِرِيَّةِ ، الَّتِي كَانَ دَائِمَ التَّرَدُّدِ عَلَيْهَا . تُوُفِيَ رَحِمَهُ اللَّهُ قَبْلَ غُرُوبِ يَوْمِ السَّبْتِ ١٤٢٠/٦/٢٢ هـ وَقَدْ قَارَبَ الثَّمَانِينَ عَامًا ، فِي مَدِينَةِ عَمَّانِ الْأُرْدُنِّيَّةِ ، وَصَلَّى عَلَيْهِ بَعْدَ صَلَاةِ الْعِشَاءِ وَدُفِنَ فِي مَقْبَرَةٍ قَدِيمَةٍ فِي حَيِّ هَمْلَانَ .

١ - هاجر الشيخ الألباني مع أسرته إلى	أ - دمشق	ب - القاهرة	ج - بغداد
٢ - توفي الشيخ الألباني في مدينة	أ - دمشق	ب - عمان	ج - الرياض
٣ - أعان الألباني في تحصيل العلم .....	أ - قربه من المكتبة الظاهرية	ب - ذكائه وحرصه	ج - براعته في الكتابة
٤ - بدأ الشيخ الألباني علم .....	أ - الفقه	ب - الحديث	ج - التفسير
٥ - ختم الشيخ الألباني القرآن برواية .....	أ - قالون عن نافع	ب - ورش عن نافع	ج - حفص عن عاصم

ضع علامة ( ✓ ) أمام العبارة الصحيحة وعلامة ( x ) أمام العبارة الخاطئة .

- ١ - سمي الألباني بهذا الاسم نسبة إلى بلدة ألبانيا. ( )
- ٢ - أتم الألباني المرحلة الابتدائية في مدرسة القاسم بن محمد. ( )
- ٣ - من شيوخ الألباني العلامة أحمد بن حنبل. ( )
- ٤ - برع الشيخ الألباني في علم الفلك والظواهر الكونية. ( )
- ٥ - نشأ الشيخ الألباني في بيت فقير وكان بيت دين وعلم. ( )

**السؤال الثاني : الصنف اللغوي :**

٦		١ - حدد اسم المفعول من الكلمات التالية
أ - فارس	ب - موضوع	ج - حداد
٢ - الوزن الصرفي لكلمة (لموس )	أ - فاعل	ب - مفعول
٣ - كلمة (متعاون ) : ..... من الفعل (تعاون )	أ - اسم فاعل	ب - اسم مفعول
٤ - اسم المفعول من الفعل (أحترم )	أ - احترام	ب - محترم
٥ - اسم الفاعل من الفعل (حمد )	أ - حمدا	ب - حمود
٦ - اسم الفاعل من الفعل (استفهم ) استفهام .	أ - صح	ب - خطأ
ج -		

**السؤال الثالث : الوظيفة النحوية**

٦		١ - نوع التمييز : اشتريت صاعًا أرزًا.
أ - مفرد	ب - نسبة	ج - جملة
٢ - دخل المعلم مبتسمًا. الحال هو	أ - دخل	ب - المعلم
٣ - نوع المميز في الجملة : ازداد العالم تواضعًا .....	أ - ملحوظ	ب - ملفوظ
٤ - التمييز في الجملة : طابت الرياض مقامًا .	أ - طابت	ب - الرياض
٥ - نوع الحال في الجملة : رأى هارون الرشيد السحابة غادية.	أ - مفرد	ب - جملة اسمية
٦ - صاحب الحال في الجملة : قابل الأستاذ طلابه فرحًا بإنجازهم .	أ - الأستاذ	ب - طلابه
٦ - هفت القلوب إلى الملك سلمان حبًا . إعراب : حبًا	أ - مفعول به منصوب بالفتحة	ب - تمييز منصوب وعلامة
ج - مضاف إليه مجرور وعلامة جره	الظاهرة على آخره.	الكسرة الظاهرة على آخره.

**السؤال الرابع : الأسلوب اللغوي**

٦		١ - أداة القسم في ( والله لأركبن السيارة)
أ - و	ب - الله	ج - لأركبن
٢ - فعل الشرط في ( إن تذاكر تنجح)	أ - إن	ب - تنجح
٣ - أي الجمل التالية تشمل أسلوب القسم :	أ - سأعطي الطريق حقه .	ب - والله لأعطين الطريق حقه .
٤ - أي الجمل التالية بها أسلوب قسم أدواته فعل قسم :	أ - تالله لأحفظن حق جاري .	ب - أحلف بالله لن أخلف وعدًا .
٥ - فعل الشرط في الجملة : من يسع ليحقق طموحاته ينل مراده .	أ - إن	ب - يسع
٦ - أي الجمل التالية تشمل أسلوب شرط :	ج -	

أ - من ولي العهد للملكة العربية السعودية ؟	ب- من ملوك المملكة الملك سلمان..	ج - من يجعل همه راحة شعبه يسدد الله خطاه .
--	----------------------------------	--

**السؤال الخامس : الرسم الكتابي : \*\* اختر الإجابة الصحيحة :**

٤		
١ - أي من الأفعال كتب بطريقة صحيحة		
أ - دنى	ب - مشا	ج - سقى
٢ - أي من الأفعال التالية كتب بطريقة خاطئة		
أ - أحيى	ب - بكى	ج - استحيا
٣ - الفعل ( استدع.....) تكتب ألفه :		
أ - ا	ب - ي	ج - و
٤ - الماضي من الفعل (يرمي ) :		
أ - رما	ب - رمي	ج - رمى
٥ - الفعل المكتوب ألفه بصورة صحيحة :		
أ - استقصا	ب - أعيا	ج - قضا
٦ - الفعل جرى أصل ألفه اللينة:		
أ - ا	ب - ي	ج - و

**السؤال السادس : الرسم الكتابي : اكتب ما يلي بخط الرقعة**

**تنافس همة المواطن السعودي جبل طويق علوا ويعانق طموحه عنان السماء.**

.....

.....

.....

.....

.....

.....

.....

.....

.....

.....

انتهت الأسئلة

مع تمنياتي لكم بالتوفيق والنجاح .



المادة : لغتي الخالدة الصف : الثالث المتوسط الزمن : ساعتان	وزارة التعليم Ministry of Education	المملكة العربية السعودية وزارة التعليم إدارة التعليم ..... مدرسة : .....
--	--	---

اختبار نهاية الفصل الدراسي الأول - ( الدور الأول ) - للعام الدراسي ١٤٤٧ هـ

اسم الطالب : .....	الصف : الثالث المتوسط ( )	س	المهارة	الدرجة	الدرجة بالأرقام	المصحح	المراجع	المدقق
		١	فهم المقروء	١٠				
		٢	الصف الملقى	٦				
		٣	الوظيفة النحوية	٦				
		٤	الأسلوب اللغوي	٦				
		٥	الرسم الإملائي	٦				
		٦	الرسم الكتابي	٦				
			المجموع النهائي	٤٠				

## نموذج الإجابة

### السؤال الأول : فهم المقروء :

هُوَ الشَّيْخُ الْمُحَدِّثُ أَبُو عَبْدِ الرَّحْمَنِ مُحَمَّدُ بْنُ نَاصِرِ الدِّينِ بْنِ نُوحٍ ، وَالْمُلَقَّبُ بِالْأَلْبَانِيِّ نِسْبَةً إِلَى بَلَدِهِ أَلْبَانِيَا ، وُلِدَ عَامَ ١٣٣٢ هـ فِي مَدِينَةِ ( أَشْقُودَرَةِ ) ، وَنَشَأَ فِي بَيْتٍ فَقِيرٍ وَلَكِنَّهُ بَيْتٌ دِينٍ وَعِلْمٍ ، فَقَدْ كَانَ وَالِدُهُ مِنْ عُلَمَاءِ أَلْبَانِيَا فِي الْعُلُومِ الشَّرْعِيَّةِ . هَاجَرَ مَعَ أُسْرَتِهِ إِلَى دِمَشْقَ وَكَانَ فِي التَّاسِعَةِ مِنْ عُمُرِهِ ، أَتَمَّ الْمَرْحَلَةَ الْإِبْتِدَائِيَّةَ فِي مَدْرَسَةِ ( جَمْعِيَّةِ الْإِسْعَافِ الْخَيْرِي ) . وَخَتَمَ الْقُرْآنَ الْكَرِيمَ بِرَوَايَةِ حَفْصٍ عَنْ عَاصِمٍ . وَمِنْ شُيُوخِهِ الشَّيْخُ مُحَمَّدُ سَعِيدُ الْبُرْهَانِيِّ وَالْعَلَامَةُ الشَّيْخُ مُحَمَّدُ بِهِجَةِ الْبَيْطَارِ . وَقَدْ بَدَأَ الشَّيْخُ فِي طَلَبِ عِلْمِ الْحَدِيثِ وَهُوَ فِي الْعِشْرِينَ مِنْ عُمُرِهِ ، وَكَانَ مِمَّا أَعَانَهُ عَلَى تَحْصِيلِ الْعِلْمِ ، قُرْبَهُ مِنَ الْمَكْتَبَةِ الظَّاهِرِيَّةِ ، الَّتِي كَانَ دَائِمَ التَّرَدُّدِ عَلَيْهَا . تُوُفِيَ رَحِمَهُ اللَّهُ قَبْلَ غُرُوبِ يَوْمِ السَّبْتِ ١٤٢٠/٦/٢٢ هـ وَقَدْ قَارَبَ الثَّمَانِينَ عَامًا ، فِي مَدِينَةِ عَمَّانِ الْأُرْدُنِّيَّةِ ، وَصَلَّى عَلَيْهِ بَعْدَ صَلَاةِ الْعِشَاءِ وَدُفِنَ فِي مَقْبَرَةٍ قَدِيمَةٍ فِي حَيِّ هَمْلَانَ .

١ - هاجر الشيخ الألباني مع أسرته إلى	أ - دمشق	ب - القاهرة	ج - بغداد
٢ - توفي الشيخ الألباني في مدينة	أ - دمشق	ب - عمان	ج - الرياض
٣ - أعان الألباني في تحصيل العلم .....	أ - قربه من المكتبة الظاهرية	ب - ذكائه وحرصه	ج - براعته في الكتابة
٤ - بدأ الشيخ الألباني علم .....	أ - الفقه	ب - الحديث	ج - التفسير
٥ - ختم الشيخ الألباني القرآن برواية .....	أ - قالون عن نافع	ب - ورش عن نافع	ج - حفص عن عاصم

ضع علامة ( ✓ ) أمام العبارة الصحيحة وعلامة ( x ) أمام العبارة الخاطئة .

- ١ - سمي الألباني بهذا الاسم نسبة إلى بلدة ألبانيا. (✓)
- ٢ - أتم الألباني المرحلة الابتدائية في مدرسة القاسم بن محمد. (x)
- ٣ - من شيوخ الألباني العلامة أحمد بن حنبل . (x)
- ٤ - برع الشيخ الألباني في علم الفلك والظواهر الكونية. (x)
- ٥ - نشأ الشيخ الألباني في بيت فقير وكان بيت دين وعلم. (✓)

السؤال الثاني : الصنف اللغوي :

٦		١ - حدد اسم المفعول من الكلمات التالية
أ - فارس	ب - موضوع	ج - حداد
٢ - الوزن الصرفي لكلمة (لموس )	أ - فاعل	ب - مفعول
٣ - كلمة (متعاون ) : ..... من الفعل (تعاون )	أ - اسم فاعل	ب - اسم مفعول
٤ - اسم المفعول من الفعل (أحترم )	أ - احترام	ب - محترم
٥ - اسم الفاعل من الفعل (حمد )	أ - حمدا	ب - حمود
٦ - اسم الفاعل من الفعل (استفهم ) استفهام .	أ - صح	ب - خطأ
	ج -	

السؤال الثالث : الوظيفة النحوية

٦		١ - نوع التمييز : اشتريت صاعًا أرزًا .
أ - مفرد	ب - نسبة	ج - جملة
٢ - دخل المعلم مبتسمًا . الحال هو	أ - دخل	ب - المعلم
٣ - نوع المميز في الجملة : ازداد العالم تواضعًا .....	أ - ملحوظ	ب - ملفوظ
٤ - التمييز في الجملة : طابت الرياض مقامًا .	أ - طابت	ب - الرياض
٥ - نوع الحال في الجملة : رأى هارون الرشيد السحابة غادية .	أ - مفرد	ب - جملة اسمية
٦ - صاحب الحال في الجملة : قابل الأستاذ طلابه فرحًا بإنجازهم .	أ - الأستاذ	ب - طلابه
٦ - هفت القلوب إلى الملك سلمان حبًا . إعراب : حبًا	أ - مفعول به منصوب بالفتحة	ب - تمييز منصوب وعلامة
	الظاهرة على آخره .	نصبه الفتحة الظاهرة على آخره .
	ج - مضاف إليه مجرور وعلامة جره	الكسرة الظاهرة على آخره .

السؤال الرابع : الأسلوب اللغوي

٦		١ - أداة القسم في ( والله لأركبن السيارة )
أ - و	ب - الله	ج - لأركبن
٢ - فعل الشرط في ( إن تذاكر تنجح )	أ - إن	ب - تنجح
٣ - أي الجمل التالية تشمل أسلوب القسم :	أ - سأعطي الطريق حقه .	ب - والله لأعطين الطريق حقه .
٤ - أي الجمل التالية بها أسلوب قسم أدواته فعل قسم :	أ - تالله لأحفظن حق جاري .	ب - أحلف بالله لن أخلف وعدًا .
٥ - فعل الشرط في الجملة : من يسع ليحقق طموحاته ينل مراده .	أ - إن	ب - يسع
٦ - أي الجمل التالية تشمل أسلوب شرط :		ج - ينل

أ - من ولي العهد للمملكة العربية السعودية ؟	ب- من ملوك المملكة الملك سلمان..	ج - من يجعل همه راحة شعبه يسدد الله خطاه .
---	----------------------------------	--

السؤال الخامس : الرسم الكتابي : \*\* اختر الإجابة الصحيحة :

٤		
١ - أي من الأفعال كتب بطريقة صحيحة		
أ - دنى	ب - مشا	ج - سقى
٢ - أي من الأفعال التالية كتب بطريقة خاطئة		
أ - أحيى	ب - بكى	ج - استحيا
٣ - الفعل ( استدع..... ) تكتب ألفه :		
أ - ا	ب - ي	ج - و
٤ - الماضي من الفعل (يرمي ) :		
أ - رما	ب - رمي	ج - رمى
٥ - الفعل المكتوب ألفه بصورة صحيحة :		
أ - استقصا	ب - أعيا	ج - قضا
٦ - الفعل جرى أصل ألفه اللينة:		
أ - ا	ب - ي	ج - و

السؤال السادس : الرسم الكتابي : اكتب ما يلي بخط الرقعة

تنافس همة المواطن السعودي جبل طويق علوا ويعانق طموحه عنان السماء.

.....

.....

.....

.....

.....

.....

.....

.....

.....

.....

انتهت الأسئلة

مع تمنياتي لكم بالتوفيق والنجاح .